
NEWSLETTER DU CHANVRE N°12 : JUIN 2021

LES HOMMES DE LA FILIÈRE

KARINE LOPES, ARCHITECTE ÉCO-CONCEPTRICE, FAN DU CHANVRE

Après avoir travaillé onze ans en tant qu'architecte, Karine Lopes a créé le cabinet d'architecture Zetta Green en décembre 2020 en Seine-et-Marne. « Depuis toujours, l'éco-conception, et donc l'utilisation de matériaux biosourcés, est ma priorité, raconte Karine Lopes. Avec plus de dix ans d'utilisation de ces matériaux, j'ai maintenant de vrais retours d'expériences sur leur pertinence et leurs avantages. Le chanvre (laine ou béton de chanvre) est le matériau biosourcé que nous utilisons dans chaque projet pour ses nombreuses qualités d'isolation. Nous réalisons de plus en plus d'opérations en béton de chanvre car la filière est mature. Elle permet de répondre à de nombreuses problématiques. De plus, les instances de contrôle se forment de plus en plus et les maîtres d'ouvrage sont désormais au fait de cette technique et de ces avantages, et ils y trouvent leur intérêt. »

Dernier projet de Karine Lopes : la conception de 45 logements sociaux à l'intérieur d'un éco-quartier à Trilport (Seine-et-Marne). « Le souhait de la municipalité était d'utiliser le plus possible de matériaux biosourcés, notamment du chanvre, souhait auquel le bailleur social a répondu avec une ossature porteuse poteau/poutre/plancher en béton et un remplissage des façades en béton de chanvre projeté sur 38 cm d'épaisseur environ. Grâce à cela et à un approvisionnement en chanvre local avec une usine à moins de 20 km (Planète chanvre), le bilan carbone est excellent malgré le classement actuel défavorable du béton de chanvre. »



Photo © La Chambre de Noire

LES DÉBOUCHÉS

CONSTRUCTION

LE BÉTON DE CHANVRE PRÉFABRIQUÉ PASSE À LA VITESSE SUPÉRIEURE

A Nantes, le projet Caserne Melinet (réaménagement du quartier de l'ancienne caserne) va faire la part belle au béton de chanvre. Ce projet, qui comprend cent logements et des commerces, affiche des objectifs environnementaux importants à savoir choisir des matériaux pour leur faible empreinte carbone. Trois cabinets d'architectes sont associés pour la conception de ces 100 logements dont CAN-la pour son expertise en matière de béton de chanvre. Le choix s'est en effet porté sur des façades en béton de chanvre préfabriquées recouvertes d'un enduit traditionnel à la chaux sur une structure en bois. Le béton de chanvre a été choisi pour son confort thermique en été comme en hiver. Les bâtiments les plus hauts comporteront six étages (R+6). Si des bâtiments R+8 ont déjà été réalisés en béton de chanvre à Paris et ailleurs, ici la nouveauté réside dans l'utilisation d'une structure entièrement en bois (plancher, poutres, poteau) et d'un béton de chanvre préfabriqué. La préfabrication n'avait jamais été envisagée jusqu'à présent pour des quantités aussi importantes (300 panneaux préfabriqués de 10 à 20 m² chacun en moyenne). La construction devrait démarrer en 2022 pour une livraison août 2024.



Photo © Ramdam et Palast

DES VIDEOS POUR TOUT SAVOIR SUR LE BÉTON DE CHANVRE

Pour tout savoir sur le béton de chanvre, retrouvez les six vidéos réalisées par Luc Van Nieuwenhuyze :

1. [Les spécificités du chanvre](#)
2. [Les avantages du chanvre](#)
3. Les inconvénients du chaux-chanvre : [première vidéo](#)
4. Les inconvénients du chaux-chanvre : [deuxième vidéo](#)
5. [Les formations EchoBat](#)
6. [L'autoconstruction](#)

PLASTURGIE : PREMIÈRE MONDIALE POUR LE NAFILEAN STIFF SUR LA NOUVELLE 308

APM, co-entreprise créée par la coopérative Interval et l'équipementier automobile Faurecia, continue son développement grâce aux plastiques renforcés par des fibres de chanvre qu'elle produit pour différents clients. Pour les applications automobiles, APM a commencé à produire son nouveau grade NAFILean STIFF pour la nouvelle Peugeot 308 récemment annoncée. Peugeot est le premier constructeur à intégrer cette matière, après avoir également été le premier à intégrer la matière NAFILean sur la précédente génération de 308 en 2013. Cette seconde génération de matériau, plus légère de 11%, est une alternative aux matières chargées fibres de verre, et avec un module de traction similaire (3500 Mpa). Intégrant 20% de chanvre, NAFILean STIFF sera utilisée pour des pièces structurales de tableau de bord injectées, pour un poids total de plus de 5 kg, représentant l'introduction de 1 kg de fibres de chanvre par véhicule. Au-delà de ce gain de poids, avec seulement 1,6 kg de CO₂/kg de matière produite, elle offre une réduction des émissions de CO₂ de 40 % comparé aux matières polypropylène contenant 20% de fibres de verre.



PLASTURGIE : REPLAY DU WEBINAR DU 8 AVRIL 2021 "FIBRES NATURELLES & PLASTURGIE" ORGANISÉ PAR APM ET FRD

Retrouvez ici le Webinaire Intervenants : Jean-Marie Bourgeois-Jacquet, ingénieur business développement chez APM, et Pierre BONO, directeur général chez FRD-Codem

1. Étapes clé de la préparation des fibres végétales
2. Réalité des composites biosourcés
3. L'automobile : exemple d'un marché utilisant massivement des composites biosourcés
4. Perspectives de développement dans d'autres secteurs applicatifs



ALIMENTATION : TENDANCE AU SNACKING « VÉGÉTAL », UNE PLACE À PRENDRE POUR LE CHÈNEVIS

« Les changements de mode de consommation liés à la recherche de gain de temps, notamment des plus jeunes générations, ont également impacté le marché du snacking, le faisant évoluer de gourmandise facultative et culpabilisante à prise alimentaire pratique et incontournable, faisant partie intégrante de l'équilibre alimentaire », souligne Béatrice de Reynal, nutritionniste, dont l'agence NutriMarketing (alix@nutrimarketing.fr) a récemment réalisé une étude prospective sur le snacking. « Pour répondre aux nouvelles attentes des consommateurs pressés, les produits se sont adaptés tant par leur forme, toujours plus pratique, que par leur composition, plus simple, naturelle et saine. Ainsi, le périmètre des produits de snacking s'est considérablement élargi. Aux traditionnels chips, crackers, pop-corn, graines, confiseries, barres chocolatées, biscuits et soft drinks, viennent s'ajouter des yaourts, compotes, fruits et légumes. Avec les tendances actuelles vers la végétalisation de l'alimentation, les consommateurs sont en recherche de snacks plus sains, moins sucrés et salés, moins gras, mais aussi, riches naturellement en protéines : par cet aspect, la protéine de chanvre et le chènevis décortiqué, qui ont naturellement un bon rapport Oméga 6/Oméga 3, ont toute leur place. En outre, leurs saveurs sont très agréables et ne présentent pas d'arrière-goût comme certaines autres protéines végétales.»



TEXTILE : UN PREMIER LABEL POUR LE CHANVRE COTONNISÉ DURABLE

Le chanvre peut être utilisé soit en fibres longues comme le lin pour obtenir un tissu 100 % chanvre ou en fibres cotonnisées pour être mélangé à hauteur de 20 à 30 % à d'autres fibres (coton, polyester, viscose, ...). « À la demande de grandes marques comme Levis, Tommy Hilfiger ..., nous avons élaboré un cahier des charges pour produire du chanvre cotonnisé et durable », explique Denis Druon de The Fax Company, structure qui fait le lien entre producteurs de matières premières (lin, chanvre...), filatures et grandes marques de vêtements. Un label a été créé pour certifier la durabilité des fibres de chanvre "France Hemp Fibers*" par InterChanvre.

Ce chanvre certifié issu de différentes chanvrières est ensuite transformé dans une usine près de Dunkerque, de façon mécanique et sans eau, donc durable, pour lui donner des caractéristiques semblables à celles du coton. Il est ensuite livré à des filatures de coton pour être mélangé à d'autres fibres. La certification des chanvrières sur la qualité de leurs fibres ajoutée à la certification de l'usine de cotonnisation a permis à la qualité de chanvre cotonnisé « Marmara Original » d'être la première fibre de chanvre certifiée durable. De son côté, La Chanvrière planche sur un second label de chanvre cotonnisé durable qui sera prêt pour la récolte de chanvre 2021. Il offrira une traçabilité de toute la filière, du champ de ses producteurs à la fibre cotonnisée, et répondra aux attentes de ses clients (transformation 100 % mécanique, respect de l'environnement et des droits de l'homme).

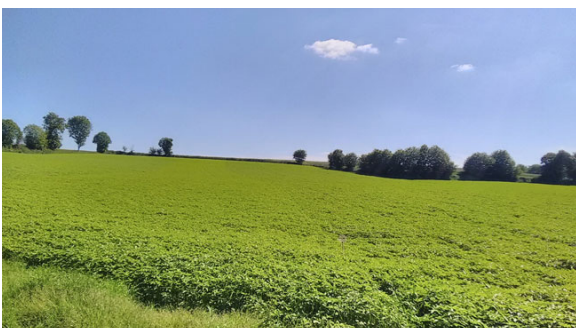
* Marque déposée en cours de validation.



SUR LE TERRAIN

DES SEMIS PERTURBÉS PAR LA PLUIE ET LE FROID DE MAI

« J'ai semé mon chanvre le 29 avril au lieu de la date habituelle du 8-10 mai car les sols étaient bien réchauffés et une semaine de beau temps était annoncée, ce qui est favorable à une levée rapide », explique Jean-Michel Glémot, producteur en Ille-et-Vilaine pour AgroChanvre. « Du 8-10 mai jusqu'à 26 mai, les petites pluies continues et les températures basses ont ensuite stoppé les semis. » Pour que le chanvre puisse lever facilement, la température du sol doit en effet être supérieure à 10 °C. C'était le cas fin avril, mais pas vraiment entre le 8 et le 26 mai, date à laquelle près de 50 % des surfaces n'étaient toujours pas semées. Grâce au beau temps de fin mai, au 1er juin tous les semis étaient terminés en Ille-et-Vilaine et en Mayenne. Chez Jean-Michel Glémot, le chanvre, qui a levé en 5-7 jours, était au stade quatrième paire de feuilles le 26 mai et lui arrivait au genou le 1er juin (photo). « Nous observons également des problèmes récurrents de dégâts de pigeons dans la région. Depuis plusieurs années, j'utilise des sacs bleus suspendus à 1,40 m du sol avec des ballons de baudruche à l'intérieur pour effrayer les pigeons pendant les quatre-cinq jours nécessaires à la levée du chanvre jusqu'à la 1e paire de feuille. »



ECONOMIE

LE CHANVRE VISE LE LABEL BAS CARBONE

Dans le but de contribuer au Label Bas Carbone (LBC) pour les grandes cultures, InterChanvre a missionné l'Inrae afin d'évaluer les capacités de séquestration de carbone induites par la culture du chanvre. Ce travail a pour objectif de fournir les données complémentaires au modèle SIMEOS-AMG (Outil de modélisation des teneurs et stocks en carbone organique des sols). Les chanvrières seront donc mobilisées pour déterminer les itinéraires et rotations types caractérisant leur bassin de production pour ajuster les données à la réalité du territoire et à ses conditions pédoclimatiques. Le rapport de l'Inrae est attendu pour septembre.



RÉGLEMENTATION

CVO : LA STRATÉGIE D'INTERCHANVRE VALIDÉE

La stratégie formalisée dans le nouveau Plan filière chanvre et le plan d'actions de l'interprofession InterChanvre ont été à nouveau validés par le Ministère de l'agriculture pour trois ans (jusqu'en 2023). [Voici le nouvel arrêté.](#)

CANNABIS MÉDICAL : LANCEMENT DE SANTÉ FRANCE CANNABIS

L'association Santé France Cannabis créée par Interval et CanMed pour structurer une filière de production de cannabis médical a été lancée officiellement le 10 mai dernier. Elle rassemble l'ensemble des acteurs représentatifs de cette future filière dont les producteurs de chanvre via la coopérative Interval. Son objectif est de permettre la mise en place d'une filière française de production de cannabis thérapeutique en engageant dès maintenant un dialogue de confiance avec les autorités publiques. L'État souhaite une concertation afin de définir un cahier des charges pour la production de cannabis médical. InterChanvre soutient Santé France Cannabis pour s'assurer que la production puisse bénéficier également aux producteurs. A noter que le décret autorisant l'expérimentation sur la production de cannabis médical est en cours de validation.



EXPLOITATION DES FLEURS ET DU CBD : SEULEMENT EN 2022

La France va autoriser la récolte des fleurs de chanvre mais les textes réglementaires ne seront en vigueur qu'à partir de la récolte de 2022. Le cadre légal et la sécurisation de la production doivent être annoncés très prochainement par les services du Premier ministre et le ministère de l'agriculture. Le nouvel arrêté remplaçant celui de 1990 qui limitait la valorisation du chanvre aux seuls fibres et graines devrait prévoir l'autorisation de la culture, la récolte et l'utilisation industrielle de toutes les parties du chanvre. Avant d'être publié, les textes réglementaires devront être notifiés à la Commission européenne pour une période de consultation d'un minimum de 3 mois permettant aux Etats membres de l'Union européenne et à la Commission d'émettre des observations ou des avis circonstanciés sur le contenu des arrêtés (les avis circonstanciés pouvant potentiellement entraîner une modification du contenu des arrêtés et un prolongement de la période de consultation). Nous ne savons toujours pas s'il y aura un ou deux arrêtés au moment de la rédaction. Par ailleurs, les institutions européennes devraient clarifier le statut non stupéfiant du CBD et définir les niveaux de THC autorisés dans les produits finis par débouché (cosmétique, alimentaire...). En revanche, les fleurs et les feuilles de chanvre ne pourront pas être commercialisées sous forme entière.



AU-DELÀ DES FRONTIÈRES

LE LEADERSHIP DU CHANVRE FRANÇAIS EXPOSÉ À LA COMMISSION EUROPÉENNE

La Commission Européenne organise régulièrement des Groupes de Dialogue Civil pour approfondir certains sujets. En 2021, deux sont dédiés exclusivement au chanvre : le 26 avril dernier sur ses différents débouchés et normalement à l'automne prochain sur les molécules qui en sont issues (CBD, THC). Le 26 avril dernier, sont intervenus Stéphane Borderieux au titre du Copa-Cogeca pour présenter les chiffres de la production de chanvre au niveau français, européen et mondial ainsi que le débouché alimentaire, Hervé Pottier, de Cavac Biomatériaux pour la construction, Jean-Marie Bourgeois-Jacquet d'APM pour la plasturgie et Nathalie Fichaux, directrice d'InterChanvre pour le textile. Ces interventions ont ainsi pu démontrer le leadership français du chanvre sur ces différents marchés en Europe.



REVUE DE PRESSE

31/05/2021 TMC – Quotidien avec Yann Barthès :
Rencontre avec le plus gros fournisseur de CBD d'Europe.

27/05/2021 Le Moniteur :
Wall'up inaugure l'ère industrielle du béton de chanvre.

27/05/2021 Le Journal du Grand Paris :
Wall'Up préfa : une première usine de panneaux bois en béton de chanvre à Aulnoy.

19/05/21 Construction 21 :
Performance énergétique des bâtiments : une étude montre que le béton de chanvre consomme très peu d'énergie.

17/05/2021 Paris Match :
Levi's, le géant américain du denim mise aujourd'hui sur le chanvre cotonisé, une nouvelle matière à faible impact environnemental.

11/05/2021 Réussir :
Une association pour développer la filière française de cannabis médical.

07/05/2021 RTL :
Michel Cymès vante les bienfaits des graines de chanvre pour votre santé.

05/05/2021 LSA :
Boissons : des nouveaux ingrédients plus naturels.

22/03/2021 La France Agricole :
L'interprofession alerte les producteurs de chanvre sur la récolte des fleurs.

AGENDA

A VENIR

15 juin : 7e rencontre des filières textiles lin bio et chanvre à Creully sur Seulles (Calvados).

Du 15 au 17 juin : Les Culturelles organisées par Arvalis sur Terralab à Betheny près de Reims (Marne).

18 juin : Lancement de la boutique « Chanvre en Gâtinais » à Vallery (Yonne) : vente d'accessoires de mobilité (trousses et pochettes, chaussures, sac à dos de randonnée et de ville), des produits alimentaires (huiles, graines, confitures), des produits de décoration maison et des utilitaires de jardin.

25 juin : Ekopolis organise une conférence sur les matériaux biosourcés pour le lancement, entre autre, de son Atlas des acteurs biosourcés pour l'Île-de-France, une cartographie en ligne recensant plus de 250 entreprises des matériaux biosourcés au service des professionnels franciliens ! Une intervention de Construire en Chanvre y sera donnée.

Du 28 juin au 2 juillet : Journées Expertise et Construction du Cerib en visio-conférence (conférences de 30 min). Le jeudi 1er juillet de 9h à 9h30, Philippe Munoz interviendra pour Construire en Chanvre sur le comportement au feu des façades en béton bio-sourcé avec Christophe Tessier du Cerib.

Du 15 au 17 juillet : Forum Bois Construction au Grand Palais éphémère à Paris avec un panorama des réalisations Bois/Chanvre dans la session inaugurale présenté par InterChanvre/Construire en Chanvre.

14 et 15 octobre : Assemblée générale de Construire en Chanvre à Paris en présentiel pour un moment de convivialité.

ÇA S'EST PASSÉ

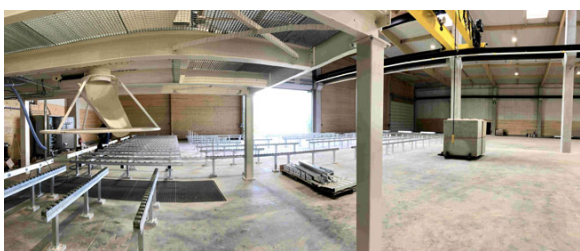
10 juin

Journée valorisation des matériaux biosourcés en Hauts-de-France organisée par le Codem « Du Biosourcé pour le bâtiment en Hauts-de-France : Vers la massification des solutions biosourcées pour la construction et la rénovation ». Cet événement a réuni plus de 250 personnes captivées par les conférences et ateliers.



27 mai

Inauguration de Wall'up à Aulnoy (77), la première usine de préfabrication de murs à ossature bois et béton de chanvre. Cet événement a réuni plus de 150 personnes. [Retrouvez ici le replay de l'événement.](#)



19 mai

Marjolaine Meynier-Millefert, députée de l'Isère, rapporteure de la mission d'information sur la rénovation thermique des bâtiments et membre du Conseil supérieur de la construction et de l'efficacité énergétique (CSCEE), est venue en Seine-et-Marne visiter en avant-première l'éco-quartier de Trilport en construction (photo) et Wall'up, la première usine de préfabrication de murs à ossature bois et béton de chanvre.



10 mai

Lancement de la nouvelle collection unisexe d'été 2021 « l'été en chanvre » d'Ifa sur sa e-boutique avec des vêtements 100% chanvre entièrement fabriqués en France.